



ПОСТАНОВЛЕНИЕ АДМИНИСТРАЦИИ ГОРОДА ОМСКА

от 6 мая 2022 года № 305-п

Об утверждении документации по планировке части территории муниципального образования городской округ город Омск Омской области

Руководствуясь Федеральным законом «Об общих принципах организации местного самоуправления в Российской Федерации», Градостроительным кодексом Российской Федерации, Уставом города Омска, Решением Омского городского Совета от 10 декабря 2008 года № 201 «Об утверждении Правил землепользования и застройки муниципального образования городской округ город Омск Омской области», постановляю:

1. Утвердить проект планировки части территории Кировского административного округа города Омска в следующем составе:

- чертеж красных линий и границ зон планируемого размещения линейных объектов согласно приложению № 1 к настоящему постановлению;
- положение о размещении линейных объектов согласно приложению № 2 к настоящему постановлению.

2. Утвердить проект межевания территории в границах земельных участков с кадастровыми номерами 55:36:190102:3401, 55:36:190102:3376 в Кировском административном округе города Омска согласно приложению № 3 к настоящему постановлению.

3. Департаменту архитектуры и градостроительства Администрации города Омска направить материалы проекта межевания территории, указанного в пункте 2 настоящего постановления, в филиал федерального государственного бюджетного учреждения «Федеральная кадастровая палата Федеральной службы государственной регистрации, кадастра и картографии» по Омской области в течение пяти рабочих дней со дня вступления в силу настоящего постановления.

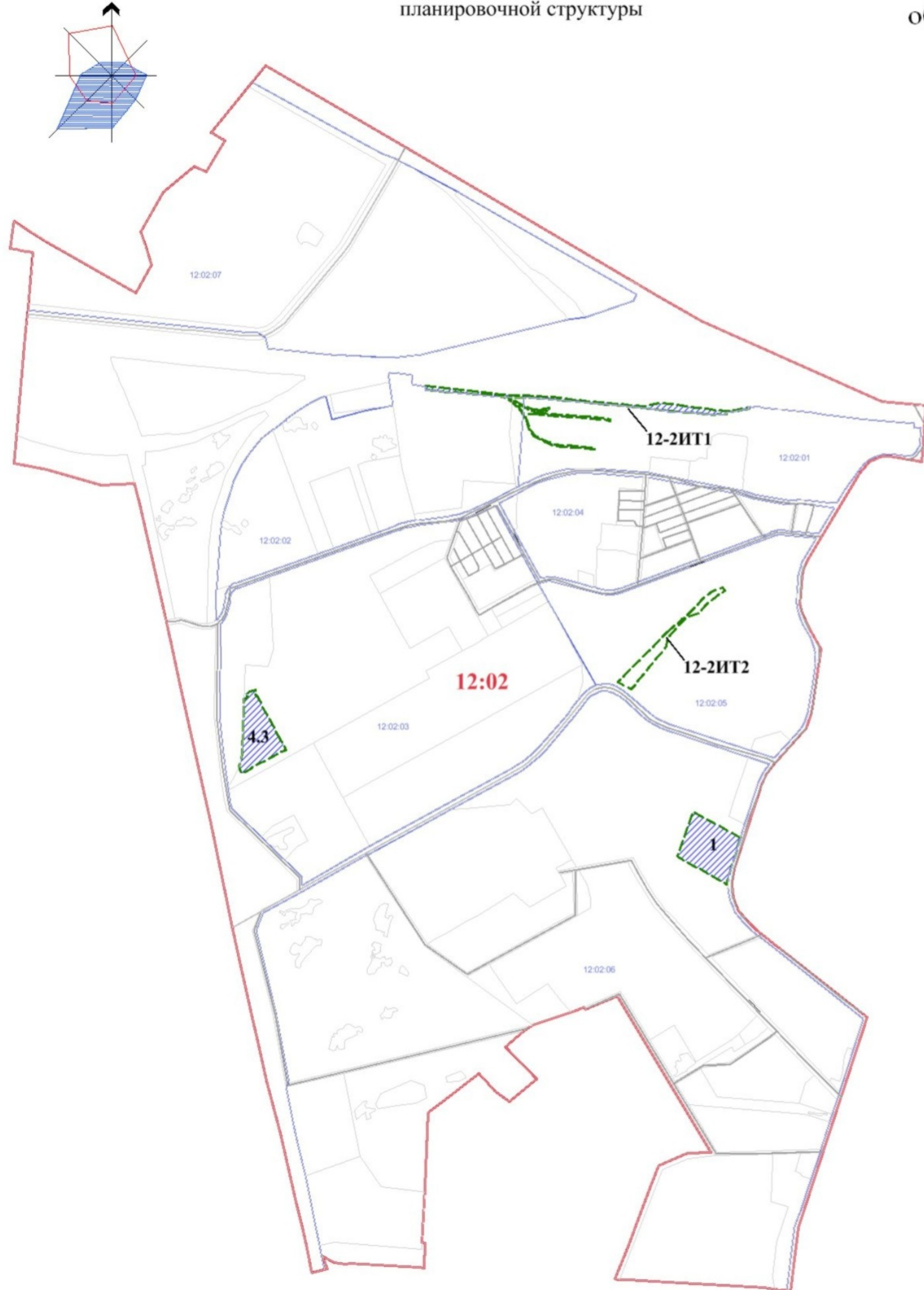
4. Департаменту информационной политики Администрации города Омска опубликовать настоящее постановление в средствах массовой информации и разместить на официальном сайте Администрации города Омска в сети «Интернет».

5. Контроль за исполнением настоящего постановления возложить на заместителя Мэра города Омска К.С. Брюхова.

Мэр города Омска

С.Н. Шелест

Схема расположения границ проектирования и элементов планировочной структуры

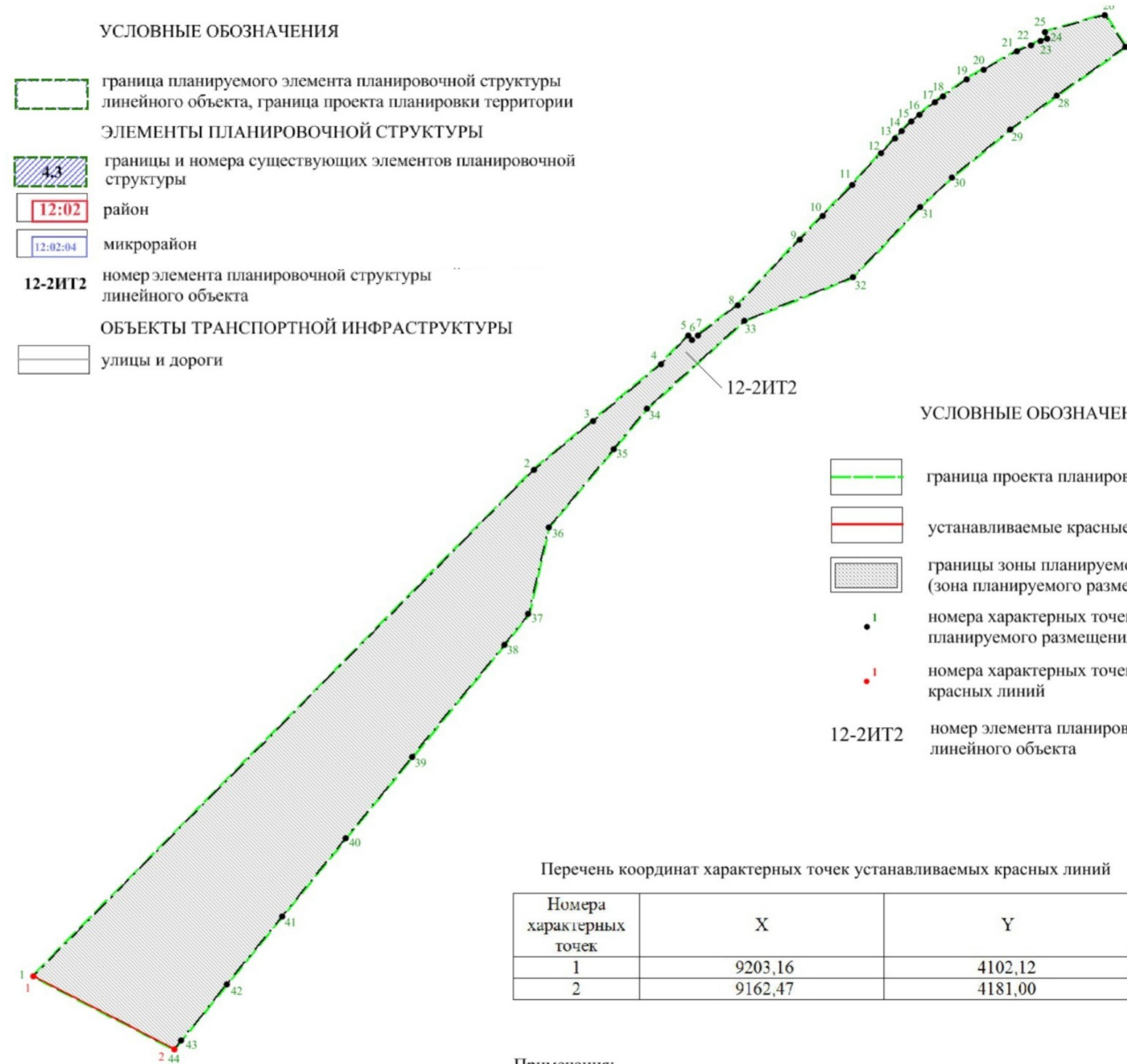


Чертеж красных линий и границ зон планируемого размещения линейных объектов проекта планировки части территории Кировского административного округа города Омска

Приложение № 1
к постановлению Администрации города Омска
от _____ № _____

УСЛОВНЫЕ ОБОЗНАЧЕНИЯ

- граница планируемого элемента планировочной структуры линейного объекта, граница проекта планировки территории
- ЭЛЕМЕНТЫ ПЛАНИРОВОЧНОЙ СТРУКТУРЫ**
- границы и номера существующих элементов планировочной структуры
- район
- микрорайон
- 12-ЗИТ2** номер элемента планировочной структуры линейного объекта
- ОБЪЕКТЫ ТРАНСПОРТНОЙ ИНФРАСТРУКТУРЫ**
- улицы и дороги



УСЛОВНЫЕ ОБОЗНАЧЕНИЯ

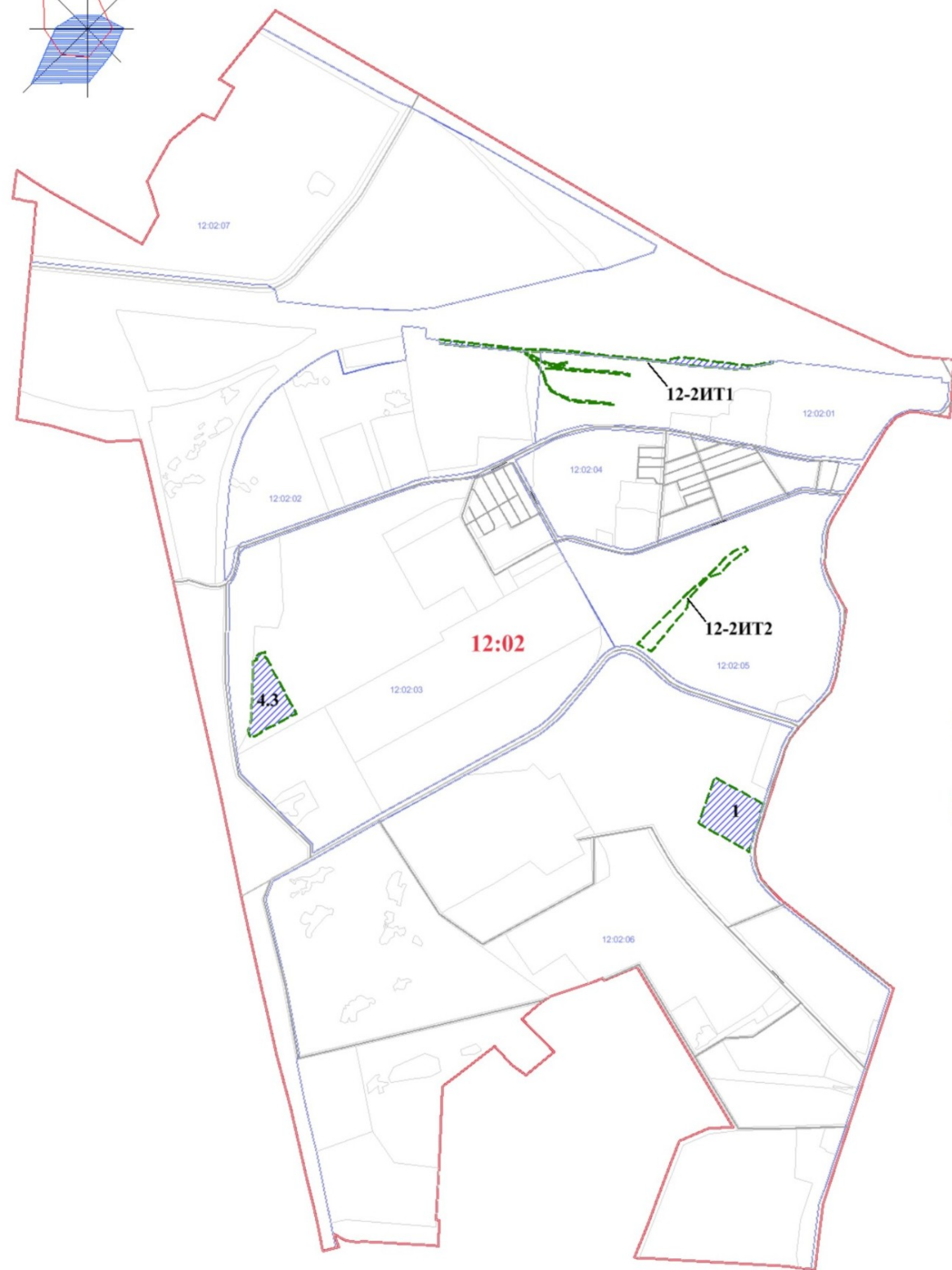
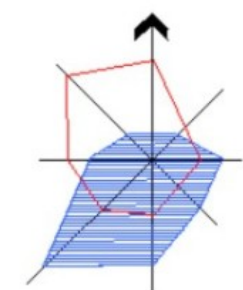
- граница проекта планировки территории
- устанавливаемые красные линии
- границы зоны планируемого размещения линейных объектов (зона планируемого размещения железнодорожных путей)
- номера характерных точек границ зон планируемого размещения линейных объектов
- номера характерных точек устанавливаемых красных линий
- 12-ЗИТ2** номер элемента планировочной структуры линейного объекта

Перечень координат характерных точек устанавливаемых красных линий

| Номера характерных точек | X | Y |
|--------------------------|---------|---------|
| 1 | 9203,16 | 4102,12 |
| 2 | 9162,47 | 4181,00 |

- Примечания:
1. Заказчик: Онищук Е.В.
 2. Разработчик: общество с ограниченной ответственностью «Кадастр Групп».
 3. Проект планировки территории разработан на топографической съемке масштаба 1:500.

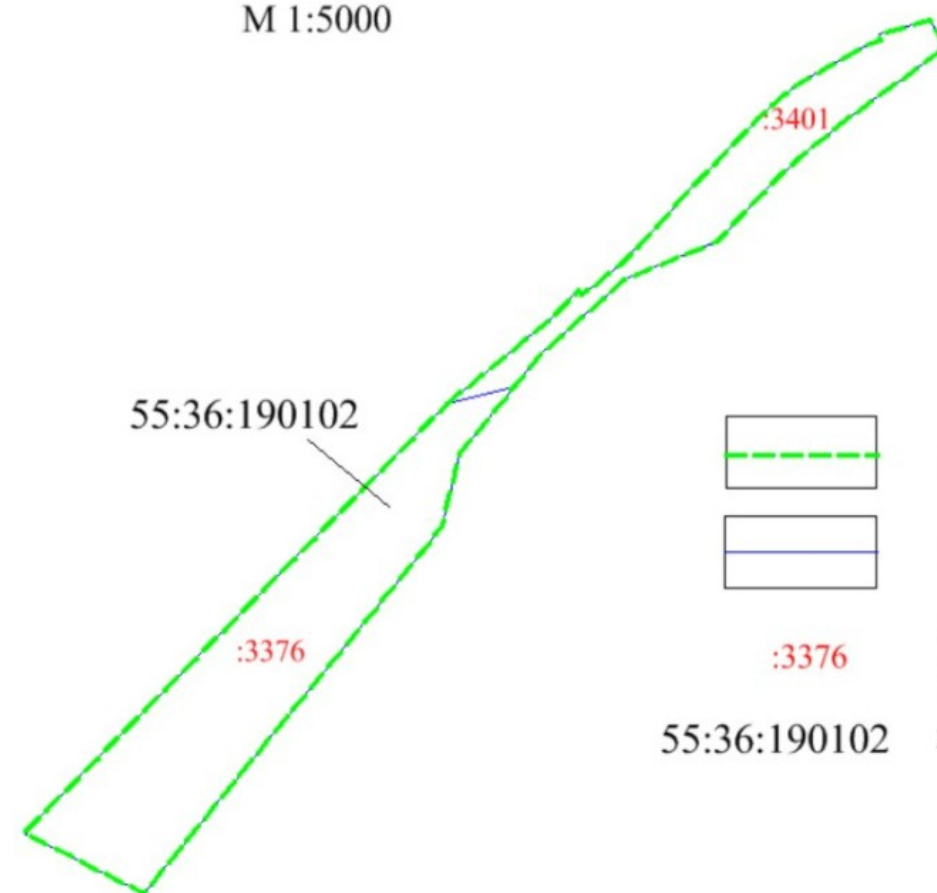
Схема расположения границ проектирования и элементов планировочной структуры



Чертеж межевания территории в границах земельных участков с кадастровыми номерами 55:36:190102:3401, 55:36:190102:3376 в Кировском административном округе города Омска

Приложение к проекту межевания территории в границах земельных участков с кадастровыми номерами 55:36:190102:3401, 55:36:190102:3376 в Кировском административном округе города Омска

Схема кадастрового плана территории
М 1:5000

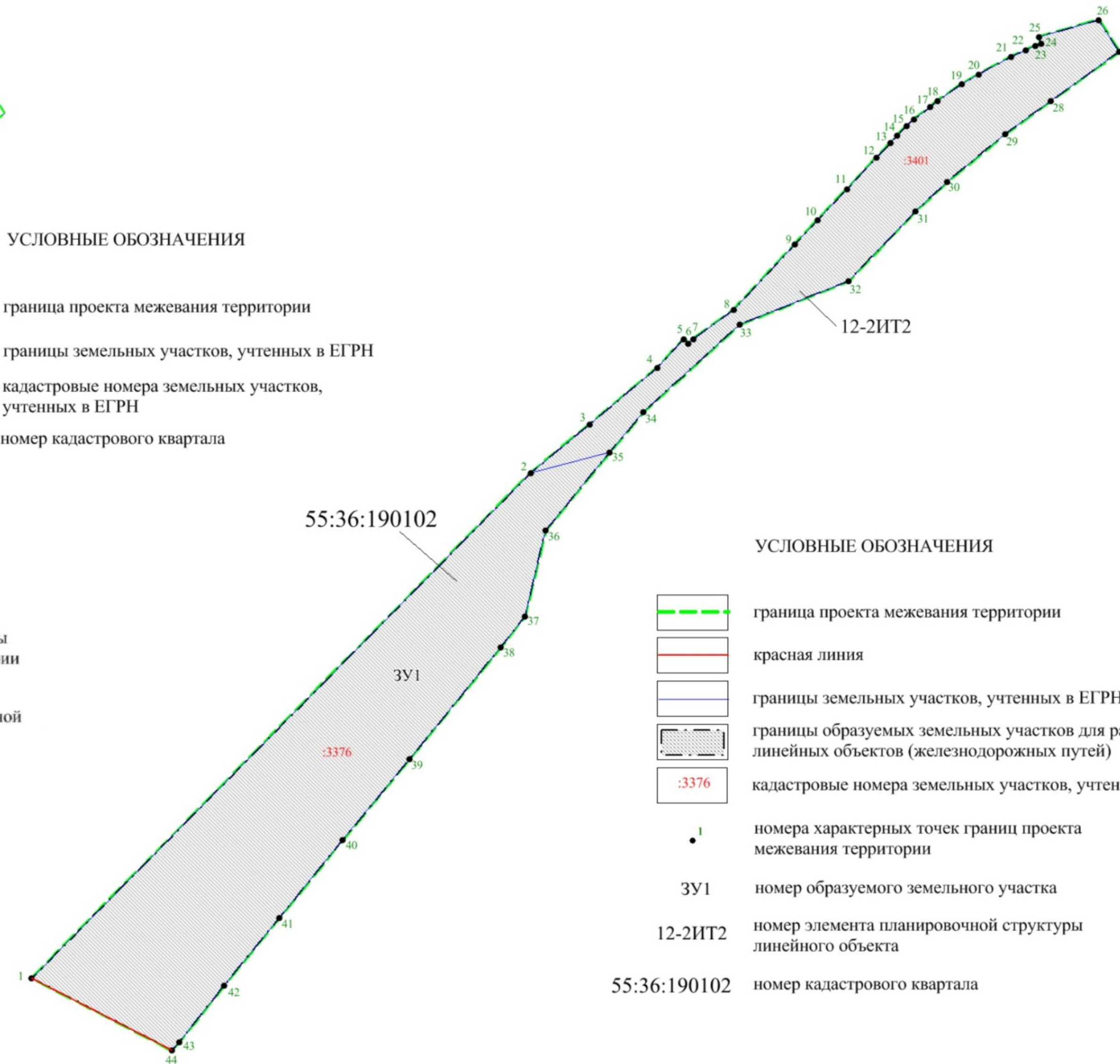


УСЛОВНЫЕ ОБОЗНАЧЕНИЯ

- граница проекта межевания территории
- границы земельных участков, учтенных в ЕГРН
- кадастровые номера земельных участков, учтенных в ЕГРН
- номер кадастрового квартала

УСЛОВНЫЕ ОБОЗНАЧЕНИЯ

- граница планируемого элемента планировочной структуры линейного объекта, граница проекта планировки территории
- ЭЛЕМЕНТЫ ПЛАНИРОВОЧНОЙ СТРУКТУРЫ**
- границы и номера существующих элементов планировочной структуры
- район
- микрорайон
- номер элемента планировочной структуры линейного объекта
- ОБЪЕКТЫ ТРАНСПОРТНОЙ ИНФРАСТРУКТУРЫ**
- улицы и дороги



УСЛОВНЫЕ ОБОЗНАЧЕНИЯ

- граница проекта межевания территории
- красная линия
- границы земельных участков, учтенных в ЕГРН
- границы образуемых земельных участков для размещения линейных объектов (железнодорожных путей)
- кадастровые номера земельных участков, учтенных в ЕГРН
- номера характерных точек границ проекта межевания территории
- ЗУ1 номер образуемого земельного участка
- 12-ЗИТ2 номер элемента планировочной структуры линейного объекта
- 55:36:190102 номер кадастрового квартала

Примечания:

1. Заказчик: Онищук Е.В.
2. Разработчик: общество с ограниченной ответственностью «Кадастр Групп».
3. Координаты характерных точек определены аналитическим методом, средняя квадратическая погрешность местоположения характерных точек не более 0,10 м.

ПОЛОЖЕНИЕ
о размещении линейных объектов

I. Наименование, основные характеристики (категория, протяженность, проектная мощность, пропускная способность, грузонапряженность, интенсивность движения) и назначение планируемых для размещения линейных объектов, а также линейных объектов, подлежащих реконструкции в связи с изменением их местоположения

Наименование и основные характеристики планируемого для размещения линейного объекта: неэлектрифицированные выставочные пути полезной длиной до 68 условных вагонов и переукладка ручных стрелочных переводов (далее – линейный объект).

Назначение планируемого к размещению линейного объекта: организация подачи, разгрузка и уборка вагонов.

II. Перечень субъектов Российской Федерации, перечень муниципальных районов, городских округов в составе субъектов Российской Федерации, перечень поселений, населенных пунктов, внутригородских территорий городов федерального значения, на территориях которых устанавливается зона планируемого размещения линейного объекта

Зона планируемого размещения линейного объекта расположена в центральной части Кировского административного округа города Омска.

III. Перечень координат характерных точек зон планируемого размещения линейных объектов

| Номер Точки | Длина линии, м | Y | X |
|-------------|----------------|---------|---------|
| 1 | 398,7 | 9203,16 | 4102,12 |
| 2 | 42,9 | 9486,75 | 4382,45 |
| 3 | 49,40 | 9514,15 | 4415,47 |
| 4 | 22,3 | 9514,15 | 4415,47 |
| 5 | 3,50 | 9562,23 | 4468,60 |
| 6 | 3,80 | 9559,57 | 4470,89 |
| 7 | 28,10 | 9561,98 | 4473,86 |
| 8 | 50,50 | 9578,82 | 4496,35 |
| 9 | 18,80 | 9615,60 | 4531,00 |
| 10 | 23,70 | 9629,50 | 4543,69 |

| Номер Точки | Длина линии, м | Y | X |
|----------------|-------------------|---------|---------|
| 11 | 24,00 | 9646,45 | 4560,29 |
| 12 | 11,50 | 9664,11 | 4576,53 |
| 13 | 5,50 | 9672,51 | 4584,38 |
| 14 | 7,70 | 9676,56 | 4588,17 |
| 15 | 5,70 | 9682,03 | 4593,60 |
| 16 | 11,20 | 9685,74 | 4597,91 |
| 17 | 5,40 | 9692,70 | 4606,68 |
| 18 | 16,50 | 9695,93 | 4611,04 |
| 19 | 11,00 | 9705,39 | 4624,51 |
| 20 | 29,80 | 9711,03 | 4633,98 |
| 21 | 8,80 | 9720,97 | 4652,42 |
| 22 | 5,80 | 9724,56 | 4660,54 |
| 23 | 3,70 | 9726,90 | 4665,86 |
| 24 | 3,90 | 9728,27 | 4669,35 |
| 25 | 34,70 | 9731,95 | 4668,11 |
| 26 | 21,10 | 9741,41 | 4701,52 |
| 27 | 47,30 | 9723,81 | 4713,20 |
| 28 | 32,00 | 9696,21 | 4674,80 |
| 29 | 42,20 | 9677,21 | 4649,00 |
| 30 | 24,30 | 9650,61 | 4616,20 |
| 31 | 54,30 | 9634,01 | 4598,40 |
| 32 | 65,70 | 9594,81 | 4560,88 |
| 33 | 73,20 | 9570,21 | 4499,96 |
| 34 | 29,30 | 9521,21 | 4445,56 |
| 35 | 57,00 | 9498,59 | 4426,87 |
| 36 | 49,50 | 9454,61 | 4390,56 |
| 37 | 22,10 | 9406,41 | 4379,16 |
| 38 | 81,30 | 9389,01 | 4365,57 |
| 39 | 58,70 | 9326,00 | 4314,16 |
| 40 | 56,50 | 9280,81 | 4276,76 |
| 41 | 49,00 | 9236,81 | 4241,36 |
| 42 | 40,70 | 9198,81 | 4210,36 |
| 43 | 6,10 | 9167,21 | 4184,76 |
| 44 | 88,80 | 9162,47 | 4181,00 |
| 1 | 398,80 | 9203,16 | 4102,12 |

IV. Перечень координат характерных точек границ зон планируемого размещения линейных объектов, подлежащих реконструкции в связи с изменением их местоположения

Проектом планировки территории перенос (переустройство) линейных объектов не предусматривается.

V. Предельные параметры разрешенного строительства, реконструкции объектов капитального строительства, входящих в состав линейных объектов в границах зон их планируемого размещения

Параметры разрешенного строительства линейного объекта устанавливаются в соответствии с требованиями «СП 37.13330.2012. Свод правил. Промышленный транспорт. Актуализированная редакция СНиП 2.05.07-91*», утвержденными Приказом Министерства регионального развития Российской Федерации от 29 декабря 2011 года № 635/7.

Требования, обязательные при проектировании вновь строящихся и реконструируемых железных дорог, предусмотрены «СП 32-104-98. Проектирование земляного полотна железных дорог колеи 1520 мм», одобренным Письмом Министерства Российской Федерации по земельной политике, строительству и жилищно-коммунальному хозяйству от 8 сентября 1998 года № 13-498.

VI. Информация о необходимости осуществления мероприятий по защите сохраняемых объектов капитального строительства (здание, строение, сооружение, объекты, строительство которых не завершено), существующих и строящихся на момент подготовки проекта планировки территории, а также объекты капитального строительства, планируемые к строительству в соответствии с ранее утвержденной документацией по планировке территории, от возможного негативного воздействия в связи с размещением линейных объектов

Осуществление мероприятий по защите сохраняемых объектов капитального строительства (здание, строение, сооружение, объекты, строительство которых не завершено), существующих и строящихся на момент подготовки проекта планировки территории, а также объектов капитального строительства, планируемых к строительству в соответствии с ранее утвержденной документацией по планировке территории, не требуется.

VII. Информация о необходимости осуществления мероприятий по сохранению объектов культурного наследия от возможного негативного воздействия в связи с размещением линейных объектов

В связи с отсутствием объектов культурного наследия в границах проектирования осуществление мероприятий по защите указанных объектов не запланировано.

VIII. Информация о необходимости осуществления мероприятий по охране окружающей среды

К наиболее существенным воздействиям на земельные ресурсы и на водную среду в период строительства можно отнести:

- отчуждение земель;

- воздействие на почвенно-растительный слой;
- загрязнение поверхностного и подземного стока;
- миграция загрязняющих веществ со сточными водами;
- изменение сложившегося природного водного баланса территории;
- образование строительных и эксплуатационных отходов.

После завершения строительства на территории должен быть убран крупногабаритный строительный мусор, выполнены планировочные работы и проведено благоустройство.

Для снижения воздействия на земельные ресурсы в период строительства предполагаются следующие мероприятия:

- выполнение рекультивации нарушенных земель;
- засыпка траншей после завершения работ;
- своевременная уборка мусора и отходов для исключения загрязнения территории отходами производства;
- планировка полосы отвода после окончания работ для сохранения направления естественного поверхностного стока воды;
- запрещение использования неисправных, пожароопасных транспортных и строительно-монтажных средств;
- применение строительных материалов, имеющих сертификат качества;
- заправка техники на специализированных заправках;
- размещение отвалов грунта в пределах границ полосы отвода;
- выполнение работ, связанных с повышенной пожароопасностью, специалистами соответствующей квалификации.

Для исключения загрязнения территории отходами предусматривается их сбор и транспортировка к местам утилизации.

IX. Информация о необходимости осуществления мероприятий по защите территории от чрезвычайных ситуаций природного и техногенного характера, в том числе по обеспечению пожарной безопасности и гражданской обороне

На проектируемой территории основными источниками возможного возникновения чрезвычайной ситуации природного характера являются бури, ураганы, сильные морозы, сильные метели, обильные снегопады, обледенение и гололед. Из опасных геологических и инженерно-геологических процессов отмечается подтопленность территории, пучение и просадочность грунтов.

В целях защиты территории от морозного пучения необходимо предусмотреть следующие мероприятия:

- организация дренажей поверхностного стока;
- мониторинг режима подземных и поверхностных вод;
- наблюдение за работой сооружений инженерной защиты;
- снегозадержание.

Предложения и рекомендации по организации инженерной защиты территории:

- предусмотреть подсыпку площадки проектируемых объектов до незатопляемых отметок;

незатопляемых отметок;

- по периметру проектируемой территории предусмотреть водоотводную канаву.

На проектируемой территории основными источниками возможного возникновения чрезвычайной ситуации техногенного характера являются объекты транспортной и инженерной инфраструктуры.

В число предупредительных мероприятий могут быть включены мероприятия, направленные на устранение причин, которые могут вызвать пожар (взрыв), ограничение (локализацию) распространения пожаров, создание условий для эвакуации людей и имущества при пожаре, своевременное обнаружение пожара и оповещение о нем, тушение пожара, поддержание сил ликвидации пожаров в постоянной готовности.

Приложение № 3
к постановлению Администрации города Омска
от 6 мая 2022 года № _____ 305-п

ПРОЕКТ МЕЖЕВАНИЯ

территории в границах земельных участков с кадастровыми номерами 55:36:190102:3401, 55:36:190102:3376
в Кировском административном округе города Омска.

I. Перечень образуемых земельных участков

| Условные номера образуемого земельного участка | Номера характерных точек образуемых земельных участков | Кадастровые номера земельных участков, из которых образуются земельные участки | Площадь образуемых земельных участков, кв.м | Способы образования земельных участков | Сведения об отнесении (неотнесении) образуемых земельных участков к территории общего пользования | Целевое назначение лесов, вид (виды) разрешенного использования лесного участка, количественные и качественные характеристики лесного участка, сведения о нахождении лесного участка в границах особо защитных участков лесов | Условные номера образуемых земельных участков, кадастровые номера существующих земельных участков, в отношении которых предполагаются их резервирование и (или) изъятие для государственных или муниципальных нужд, их адреса или описание местоположения | Сведения об отнесении образуемого земельного участка к определенной категории земель |
|--|--|--|---|---|---|---|---|--|
| 1 | 2 | 3 | 4 | 5 | 6 | 7 | 8 | 9 |
| ЗУ1 | 1-44 | 55:36:190102:3376, 55:36:190102:3401 | 35811 | Объединение земельных участков с кадастровыми номерами 55:36:190102:3376, 55:36:190102:3401 | Не относится | Не установлены | Отсутствуют | Земли населенных пунктов |

Существующие земельные участки, на которых линейный объект может быть размещен на условиях сервитута, публичного сервитута, отсутствуют.

II. Перечень координат характерных точек образуемых земельных участков

| Номера характерных точек | X | Y |
|--------------------------------|---------|---------|
| ЗУ1 | | |
| 1 | 9203,16 | 4102,12 |
| 2 | 9486,75 | 4382,45 |
| 3 | 951415 | 441547 |
| 4 | 9514,15 | 4415,47 |
| 5 | 9562,23 | 4468,60 |
| 6 | 9559,57 | 4470,89 |
| 7 | 9561,98 | 4473,86 |
| 8 | 9578,82 | 4496,35 |
| 9 | 9615,60 | 4531,00 |
| 10 | 9629,03 | 4543,69 |
| 11 | 9646,45 | 4560,29 |
| 12 | 9664,11 | 4576,53 |
| 13 | 9672,51 | 4584,38 |
| 14 | 9676,56 | 4588,17 |
| 15 | 9682,03 | 4593,60 |
| 16 | 9685,74 | 4597,91 |
| 17 | 9692,70 | 4606,68 |
| 19 | 9705,39 | 4624,51 |
| 20 | 9711,03 | 4633,98 |
| 21 | 9720,97 | 4652,42 |
| 22 | 9724,56 | 4660,54 |
| 23 | 9726,90 | 4665,86 |
| 24 | 9728,27 | 4669,35 |
| 25 | 9731,95 | 4668,11 |
| 26 | 9741,41 | 4701,52 |

| Номера характерных точек | X | Y |
|--------------------------------|---------|---------|
| 27 | 9723,81 | 4713,20 |
| 28 | 9696,21 | 4674,80 |
| 29 | 9677,21 | 4649,00 |
| 30 | 9650,61 | 4616,20 |
| 31 | 9634,01 | 4598,40 |
| 32 | 9594,81 | 4560,88 |
| 33 | 9570,21 | 4499,96 |
| 34 | 9521,21 | 4445,56 |
| 35 | 9498,59 | 4426,87 |
| 36 | 9454,61 | 4390,56 |
| 37 | 9406,41 | 4379,16 |
| 38 | 9389,01 | 4365,57 |
| 39 | 9326,00 | 4314,16 |
| 40 | 9280,81 | 4276,76 |
| 41 | 9236,81 | 4241,36 |
| 42 | 9198,81 | 4210,36 |
| 43 | 9167,20 | 4184,76 |
| 44 | 9162,47 | 4181,00 |
| 1 | 9203,16 | 4102,12 |

III. Сведения о границах территории, применительно к которой осуществляется подготовка проекта межевания

| Номера характерных точек | X | Y |
|--------------------------------|---------|---------|
| 1 | 9203,16 | 4102,12 |
| 2 | 9486,75 | 4382,45 |
| 3 | 9514,15 | 4415,47 |

| Номера характерных точек | X | Y |
|--------------------------------|---------|---------|
| 4 | 9514,15 | 4415,47 |
| 5 | 9562,23 | 4468,60 |
| 6 | 9559,57 | 4470,89 |
| 7 | 9561,98 | 4473,86 |
| 8 | 9578,82 | 4496,35 |
| 9 | 9615,60 | 4531,00 |
| 10 | 9629,03 | 4543,69 |
| 11 | 9646,45 | 4560,29 |
| 12 | 9664,11 | 4576,53 |
| 13 | 9672,51 | 4584,38 |
| 14 | 9676,56 | 4588,17 |
| 15 | 9682,03 | 4593,60 |
| 16 | 9685,74 | 4597,91 |
| 17 | 9692,70 | 4606,68 |
| 18 | 9695,93 | 4611,04 |
| 19 | 9705,39 | 4624,51 |
| 20 | 9711,03 | 4633,98 |
| 21 | 9720,97 | 4652,42 |
| 22 | 9724,56 | 4660,54 |
| 23 | 9726,90 | 4665,86 |
| 24 | 9728,27 | 4669,35 |
| 25 | 9731,95 | 4668,11 |
| 26 | 9741,41 | 4701,52 |
| 27 | 9723,81 | 4713,20 |
| 28 | 9696,21 | 4674,80 |
| 29 | 9677,21 | 4649,00 |
| 30 | 9650,61 | 4616,20 |
| 31 | 9634,01 | 4598,40 |

| Номера характерных точек | X | Y |
|--------------------------------|---------|---------|
| 32 | 9594,81 | 4560,88 |
| 33 | 9570,21 | 4499,96 |
| 34 | 9521,21 | 4445,56 |
| 35 | 9498,59 | 4426,87 |
| 36 | 9454,61 | 4390,56 |
| 37 | 9406,41 | 4379,16 |
| 38 | 9389,01 | 4365,57 |
| 39 | 9326,00 | 4314,16 |
| 40 | 9280,81 | 4276,76 |
| 41 | 9236,81 | 4241,36 |
| 42 | 9198,81 | 4210,36 |
| 43 | 9167,21 | 4184,76 |
| 44 | 9162,47 | 4181,00 |
| 1 | 9203,16 | 4102,12 |

IV. Вид разрешенного использования образуемых земельных участков, предназначенных для размещения линейных объектов и объектов капитального строительства, входящих в состав линейных объектов, в соответствии с проектом планировки территории

| Номер земельного участка по проекту | Вид разрешенного использования |
|-------------------------------------|----------------------------------|
| ЗУ1 | Железнодорожные пути (код 7.1.1) |

V. Чертеж межевания территории в границах земельных участков с кадастровыми номерами 55:36:190102:3401, 55:36:190102:3376 в Кировском административном округе города Омска (прилагается).